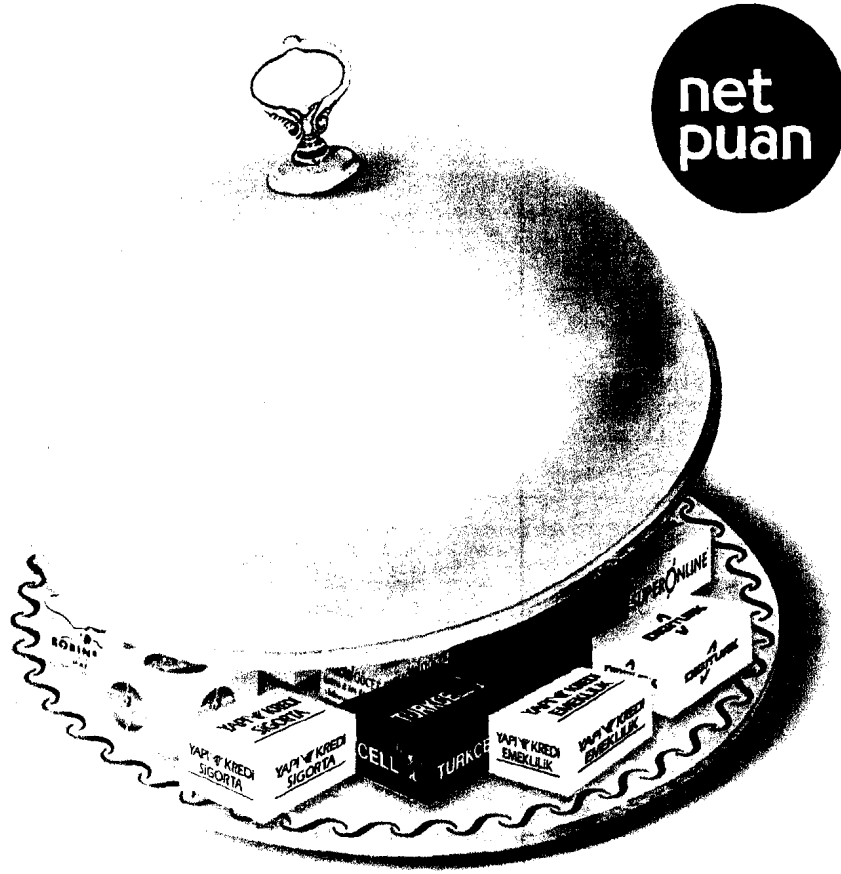


Net Puan sürprizleri,
sizin için hazır...



net
puan

www.yapikrediyatirim.com adresinde yaptığınız işlemlerden kazandığınız Net Puan'lar ile Yapı Kredi Sigorta Sağlık Poliçesi primlerinizi, Yapı Kredi Emeklilik Akıllı Adım katkı paylarınızı, Turkcell, Digtürk, Lig TV, Superonline faturalarınızı, Hazırkart kontrollerinizi ve anlaşmalı otellerde konaklamalarınızı ödeyebilirsiniz. Ayrıca her geçen gün artan Net Puan sürprizlerinden yararlanabilirsiniz.

Net Puan hakkında detaylı bilgi için:

www.netpuan.com

Net Puan Bilgi Hattı (0212 339 89 89)

YAPI KREDİ
YATIRIM

İnceleme- Araştırma

20. Yüzyıl Türkiye için büyüme ve bölüşüm endeksleri*

Şevket Pamuk**

Abstract · Growth and sharing indexes for Turkey in 20th Century

In the absence of detailed data, it is currently impossible to undertake intertemporal comparisons of income distribution for the twentieth century in Turkey. This short note begins with an overview of Turkey's growth performance by providing estimates of per capita GDP in PPP adjusted 1990 US dollars for the period since 1820. It then examines income distribution in Turkey since 1923 by focusing on distribution a) within agriculture, b) agriculture-non-agriculture differences and c) within the non-agricultural sector by developing indicators from easily accessible aggregate data. The post-World War II import substituting industrialization era until 1980 emerges as the period when income inequalities were lowest between the two sectors and within the non-agricultural sector.

Özet

Ayrıntılı veri olmadığı için, 20. Yüzyıl Türkiye'sinde gelir dağılımı konusunda dönemler-arası karşılaştırmalar yapmak mümkün değildir. Bu kısa makalede, önce Türkiye'nin 1820'den bu yana büyüme performansını genel olarak değerlendirmek amacıyla, (1990 SAGP ile düzeltilmiş ABD doları olarak) kişi başına milli gelir tahminleri verilmektedir. Makalede, daha sonra, 1923'den beri Türkiye'nin gelir dağılımı, kolayca ulaşılabilen toplam verilerden göstergeler oluşturularak, şu ayrıma göre incelenmektedir: a) Tarım içi dağılım; b) Tarım ve tarım dışı sektörler arasındaki farklılıklar; c) Tarım dışı sektör içinde dağılım. II. Dünya Savaşı sonrasında 1980'lere kadar süren ithal-ikameci sanayileşme döneminde tarım dışı sektör içinde ve iki sektör arasındaki gelir dengesizliklerinin en düşük düzeyde olduğu görülmektedir.

* Dergi Notu: Yayınladığımız bu metin, 5 Mayıs 2005 tarihinde ODTÜ İktisat Bölümünün düzenlediği "20.Yüzyıl Türkiye için büyüme ve bölüşüm endeksleri" konulu seminerde, Dr. Şevket Pamuk tarafından yapılan konuşmadır. Seminer konuşması, İktisat/İşletme ve Finans Dergisi'nin bantta kaydedilmiş, çözülmüş, ön redaksiyonu mütcakep konuşmacıya iletilmiştir. Metin, Dr. Pamuk'un düzeltmelerinden sonra yayınlanmıştır.

Dergi, ODTÜ İktisat Bölümüne ve Dr. Şevket Pamuk'a teşekkür eder.

** Prof. Dr., Boğaziçi Üniversitesi, Atatürk Enstitüsü ve Ekonomi Bölümü

Giriş

Bu kısa yazıda mümkün olduğu ölçüde basit ve kolay erişebilir göstergeler kullanılarak Cumhuriyet dönemi Türkiye'sinde gelir bölüşümünü inceleyeceğiz, dönemlerarası karşılaştırmalara olanak sağlayan uzun diziler oluşturulacaktır.

Cumhuriyet döneminde gelir bölüşümü konusunda bilgilerimiz büyük ölçüde zayıftır. Elimizde 1960 sonrası dönem için çeşitli zamanlarda yapılmış gelir dağılımı çalışmaları vardır. Ancak kullanılan yöntemlerin farklı olması nedeniyle bu çalışmalar arasında bağlantılar kurmak, gelir dağılımının zaman içinde gösterdiği farklılıkları incelemek mümkün olmuyor. Farklı yöntemler kullanılarak elde edilen veriler ya da göstergelerle farklı zaman aralıklarındaki değişiklikleri, gelişmeleri izlemek mümkün olmakta, ancak verilerin yetersizliği nedeniyle farklı dönemler arasında karşılaştırmalar yapılamıyor. Bu çalışmada mümkün olduğu kadar DİE verilerini kullanarak ürettiğim gösterge ve dizileri sunmaya çalışacağım.

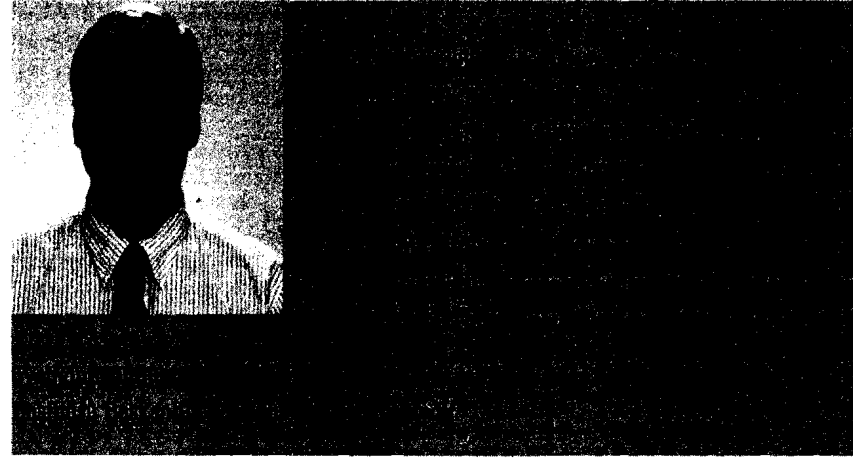
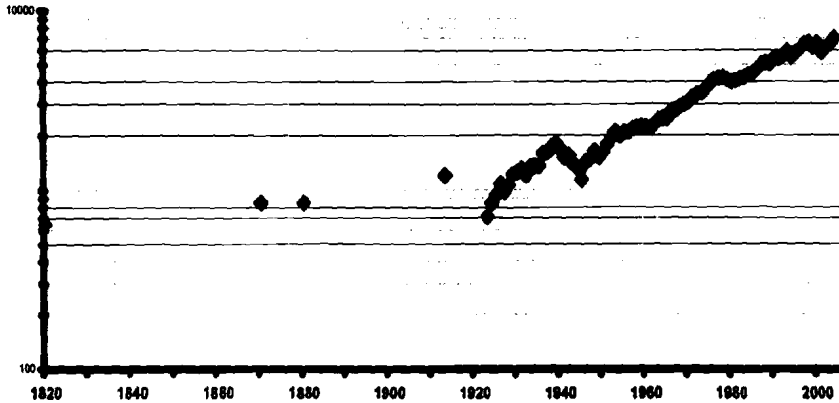
19. Yüzyıldan bu yana İktisadi Büyüme

Pastanın nasıl bölüşüldüğünü incelemeye önce, yazının ilk bölümünde son 100 hatta 200 yılda pastanın, bir başka deyişle kişi başına gelirin ne kadar arttığını

ve iktisadi yapıların hangi boyutlarda dönüşüm geçirdiğini ortaya koymaya çalışacağım. Devlet İstatistik Enstitüsü'nün Cumhuriyet dönemi için hazırladığı kişi başına milli gelir dizilerini Vedat Eldem'in 1914 yılı için yaptığı hesaplamalar ile birleştirerek ve bu diziyi belirli varsayımlar altında 1820'ye kadar taşıyarak elde ettiğim sonuçları Şekil 1'de sunuyorum. Dönemler arası ve uluslararası karşılaştırmalara olanak sağlayabilmek için, bu diziyi satın alma paritesine göre, 1990 fiyatlarıyla ve ABD doları olarak ifade ediyorum.

Dikey ekseninde logaritmik ölçek kullanılarak hazırlanan Şekil 1'den Türkiye'de milli gelirin (GSYİH : gayri safi yurtiçi hasıla) 1923 yılında yaklaşık olarak 800 dolardan bugünkü 7000 Dolar mertebesine ulaştığı görülmüyor. Ancak Cumhuriyet dizilerinin başladığı 1923 yılında ekonominin yıkım içinde olması nedeniyle, sağlıklı bir karşılaştırma için 1913'ü baz olarak almak daha doğru olur. 1913 yılında kişi başına gelir 1200 dolar kadardı. Bu gelir düzeyine Cumhuriyet döneminde 1929 yılında ulaşılmıştır. Bu durumda Cumhuriyet döneminde milli gelirin (Osmanlı'nın son yıllarına kıyasla) 5 kat kadar arttığı söylenebilir. Türkiye sınırları içindeki coğrafya için kişi başına milli geliri dizisini geriye doğru

ŞEKİL 1 : Türkiye'de Kişi Başına GSYİH, 1820-2004
satın alma gücü paritesi ve 1990 ABD Doları ile

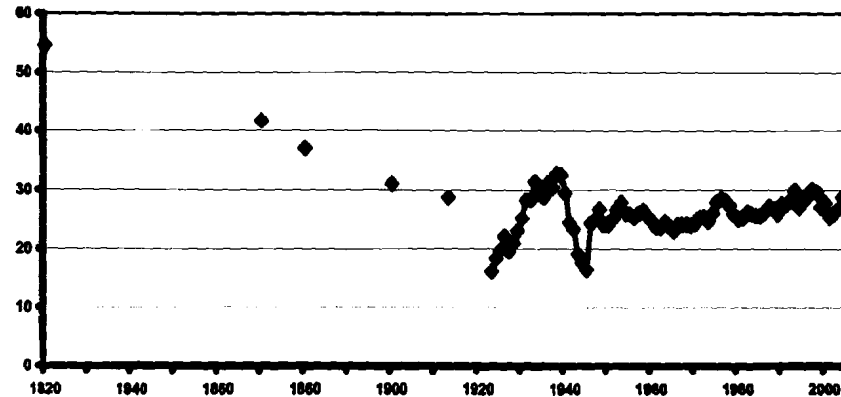


uzattığımızda ise, 1820 yılı için 650 dolar tahminine ulaşıyoruz. O halde 185 yıllık bir zaman diliminde Türkiye'de kişi başına reel gelirin yaklaşık olarak 10 kat arttığını söyleyebiliriz. (Pamuk, 2003 ve 2005)

Şekil 1'deki uzun dönemli eğriyi incelediğimizde, Türkiye'de, bugünkü sınırlar içindeki coğrafyada, kişi başına gelirin artış hızında çok farklı iki dönem ortaya çıkıyor. Şekilde dikey eksen logaritmik olarak verildiği için, kişi başına gelirin

artış hızındaki uzun dönemli değişiklik eğrinin eğiminden kolaylıkla izlenebiliyor. 19. yüzyılın ilk çeyreğinden İkinci Dünya Savaşı sonuna kadar, yaklaşık 130 yıllık dönemde kişi başına gelir yılda yüzde 0,7 oranında artmıştır. İkinci Dünya Savaşı sonundan günümüze kadarki dönemde ise kişi başına gelirin uzun vadeli artış hızı yılda yüzde 2,6 mertebesindedir. Kısacası, kişi başına gelirin artış hızında ya da büyüme hızında İkinci Dünya Savaşı sonrasında

ŞEKİL 2 : Türkiye'de Kişi Başına GSYİH,
ABD-BAvrupa ortalamasının yüzdesi olarak 1820-2004

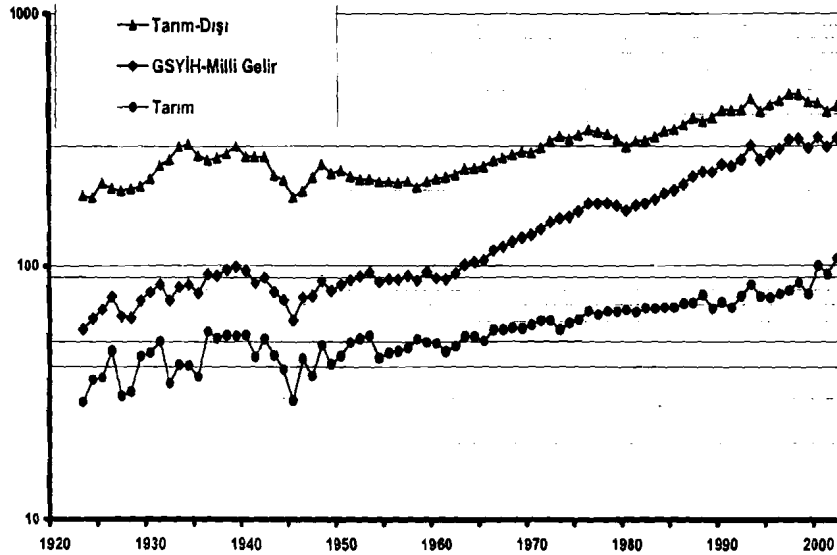


önemli bir yükselme görülmektedir. Bu durum Türkiye'ye özgü değildir. Dünya ekonomisinin uzun dönemli büyüme hızlarında da benzeri bir farklılık görülmektedir. (Madison, 2003)

Türkiye'nin uzun vadeli iktisadi büyüme sicilini sağlıklı olarak değerlendirebilmek için dünyadaki eğilimleri de dikkate almak gerekir. Şekil 2'de Türkiye ile ABD ve Batı Avrupa ortalamaları karşılaştırılmakta, son iki yüzyılda Türkiye'de kişi başına gelir, ABD ve Batı Avrupa'daki kişi başına gelir, ABD ve Batı Avrupa ortalamasına oranı gerilemiştir. Türkiye'de kişi başına gelirin 1820 yılında ABD-Batı Avrupa ortalamasının yüzde 55'inden Birinci Dünya Savaşı öncesinde yüzde 28'e gerilediğini hesaplıyoruz. 1914'den günümüze kadar bu oranda önemli dalgalanmalar olmuştur.

19. yüzyılda Türkiye'de kişi başına gelirler yavaş da olsa artmaktaydı. Ancak aynı dönemde dünyanın yüksek gelirli ülkeleri hızlı bir sanayileşme süreci içinde oldukları için, Türkiye'deki kişi başına gelirin, ABD ve Batı Avrupa ortalamasına oranı gerilemiştir. Türkiye'de kişi başına gelirin 1820 yılında ABD-Batı Avrupa ortalamasının yüzde 55'inden Birinci Dünya Savaşı öncesinde yüzde 28'e gerilediğini hesaplıyoruz. 1914'den günümüze kadar bu oranda önemli dalgalanmalar olmuştur.

Şekil 3 : Türkiye'de Kişi Başına Katma Değer, Tarım, 2000=100



Bu dalgalanmalar ve nedenleri Şekil 2'den izlenebilir. Ancak, Türkiye'de kişi başına milli gelirin ABD-Batı Avrupa ortalamasına oranının bugün yüzyıl öncesiyle aynı yerde, yüzde 28-30 dolayında olduğu görülüyor. Bir başka deyişle, son yüzyılda Türkiye gelişmiş ülkelerle arasındaki mesafeyi kapatamamıştır.

İktisatta son yıllarda hareketlenen bir büyüme ve yakınsama (convergence) yazını var. Bu yazında geliri düşük ülkelerin niçin ve hangi koşullarda geliri yüksek ülkeleri yakalayabildikleri, hiç olmazsa onlara yaklaşabildikleri tartışılıyor. Ancak bu eğilimin tüm düşük gelirli ülkeleri kapsamadığı, "yakınsama kulübü"ne üyeliğin otomatik olmadığı da kabul ediliyor. Bizim burada özetlediğimiz hesaplamalar Türkiye'nin bu kulüp içinde yer almadığını gösteriyor. Buna karşılık, 20. yüzyılın ikinci yarısında iktisadi mucize yarattıkları söylenen İtalya, Yunanistan, İspanya ve Portekiz gibi Güney Avrupa ülkeleriyle Japonya ve Güney Kore gibi Doğu Asya ülkeleri ABD-Batı Avrupa ile aralarındaki mesafeyi azaltabilmişlerdir.

Son 30 yılda Çin de benzeri bir eğilim sergilemektedir. Buna karşılık, örneğin Afrika ve Güney Amerika ülkeleri ile ABD-Batı Avrupa arasındaki ortalama gelir farklılıkları, özellikle son 30 yılda önemli artışlar göstermiştir.

Emeğin Tarımdan Kent Ekonomisine Geçişi

Türkiye'de büyüme ve bölüşüm konusunu uzun dönemli olarak ele alırken gözardı edilemeyecek büyük bir süreç, 20. yüzyılın ikinci yarısında başlayan ya da hızlanan kentleşme ve emeğin tarımdan kent ekonomisine kaymasıdır. Biz burada toplumsal, siyasal ve kültürel boyutlarıyla çok büyük ve çok yönlü bir sürecin sadece iktisadi boyutunu ele alıyoruz. Büyüme iktisatçıların, örneğin Simon Kuznets'in vurguladığı gibi, İkinci Dünya Savaşı sonrasındaki dönemde kentleşmeyle birlikte tarımın toplam işgücü ve milli gelir içindeki payı hızla azalmaya başladı. Kent ekonomisinin payı ise yükselmeye başladı.

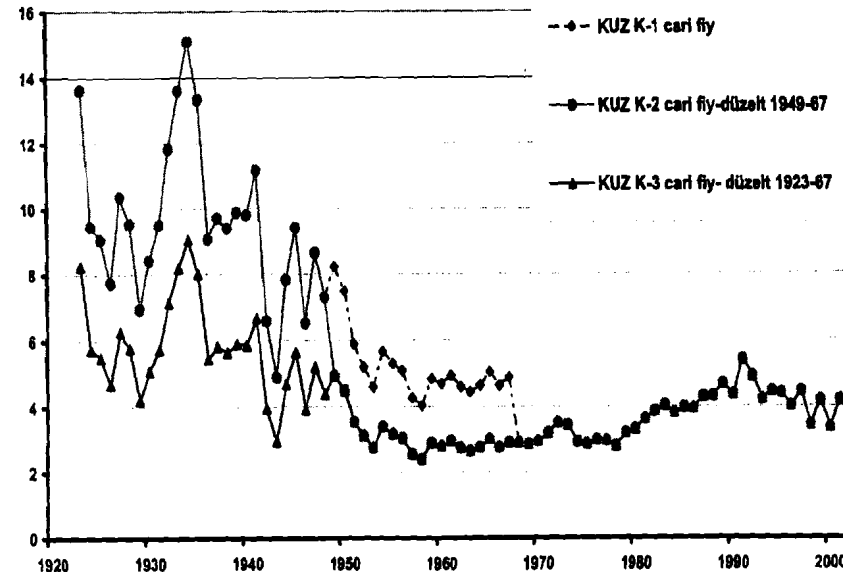
1950'ye kadar tarım kesiminin işgücü içindeki payı, nasıl ölçtüğünüze bağlı

olarak yüzde 80-90 arasında ve milli gelir içindeki payı yüzde 50 dolaylarındaydı. Bugün tarımın işgücü içindeki payı yüzde 35'in altına, milli gelir içindeki payı ise yüzde 15'in altına inmiştir.

Tarım ve tarım-dışı kesimlerle ilgili bu basit oranlar bize Türkiye ekonomisinin önemli bir diğer özelliğini hatırlatıyor. Elimizdeki milli gelir ve istihdam verileri Türkiye'nin önde gelen özelliklerinden birinin tarım ve tarım-dışı sektörler arasındaki büyük verimlilik ve gelir farklılıkları olduğunu gösteriyor. Şekil 3'den izlenebileceği gibi, kent ekonomisinde, çalışan kişi başına gelir 20. yüzyıl boyunca hep daha yüksek, tarımda ise bu ortalama gelir çok daha düşük oldu.

Sektörler arası verimlilik ve gelir farklılıklarını Kuznets'in geliştirdiği basit bir oran aracılığıyla da izleyebiliriz. Kuznets K oranı tarım-dışı kesimdeki kişi başına gelirin tarımdaki kişi başına oranı olarak tanımlanıyor (Kuznets, 1966). Sabit fiyatlarla veya cari fiyatlarla hesaplanabilen bu oran Türkiye'de son iki yüzyılda sürekli

Şekil 4 : Türkiye için Kuznets K oranı, 1923-2004



olarak birin çok üzerinde seyretmiştir. Şekil 4'den izlenebileceği gibi, resmi milli gelir hesaplarında iki kesim arasındaki kişi başına verimlilik ve gelir farklılıkları 1950 öncesinde sektörel fiyatlardaki dalgalanmaların da etkisiyle çok yüksek gözüküyor. Kesimler arasındaki farkın son 50 yılda 3-6 kat mertebesinde olduğu hesap ediliyor. (DİE, 2003) Milli gelir hesaplarında ciddi hatalar olabileceğini dikkate alsak bile, Türkiye'de tarım ve tarım-dışı kesimler arasında çok yüksek verimlilik ve gelir farklarının olduğu açıktır.

1950 sonrasında ve özellikle son dönemde görece fiyatların tarım lehine döndüğü dönemlerde ve tarımdaki verimlilik artışlarının tarım-dışı sektörden daha hızlı geliştiği dönemlerde Kuznets K oranının düştüğü, sektörler arası ortalama gelir farklarının azaldığı yine Şekil 4'den izlenebilir. Bir başka deyişle, İkinci Dünya Savaşı sonrasında dönemde hem kent ekonomisinde hem de tarım kesiminde önemli verimlilik artışları gerçekleşti. Tarım kesimindeki verimlilik artışları kent ekonomisinin gerisinde kalmadı, hatta son dönemde emeğin tarım dışına kayması sürecinin hızlanmasıyla birlikte tarımda emek verimliliği kent ekonomisinden daha hızlı artmaya başladı. Böylece tarım ile tarım-dışı kesim arasındaki emek verimliliği farklarının artık azalmaya başladığı söylenebilir.

Türkiye'de hızlı kentleşmenin tarım ile tarım-dışı kesimler arasında çok büyük emek verimliliği farklarının olduğu bir ortamda gerçekleşmiş olması, milli gelirin artış hızını da etkilemiştir. Yaptığım basit hesaplamalar ortaya ilk bakışta paradoksal gibi gözükür bir tablo çıkarıyor.

İkinci Dünya Savaşı sonrasındaki dönemde ülke ölçeğinde kişi başına gelir, hem tarım kesimindeki hem de tarım-dışı kesimdeki verimlilik artışlarından daha hızlı artmıştır. (Şekil 3) Bunun en önemli nedeni, emeğin ve diğer kaynakların zaman içerisinde verimliliğin düşük olduğu tarımdan verimliliğin çok daha yüksek olduğu kent ekonomisine geçişidir. Yaptığım basit hesaplamalar son 50 yılda gerçekleşen kişi

başına gelir artışlarının yaklaşık üçte bir, belki de daha yüksek bir bölümünün tarım veya tarım-dışı kesimlerdeki verimlilik artışlarından değil, nüfusun düşük verimli tarımdan yüksek verim ve gelirle çalışan kent ekonomisine kaymasından kaynaklandığını gösteriyor.

İkinci Dünya Savaşı sonlarından bu yana ilerleyen süreçte tarımdan kent ekonomisine gelen insanlara fizik yatırımlar yoluyla kent ekonomisinin ortalama kadar sermaye, araç-gereç sağlanıyor ve gelenlerin verimlilikleri yükseliyor. Bu sayede ülke çapında kişi başına gelirde önemli artışlar sağlanıyor. Buna karşılık kent ekonomisinde diğer yatırımlardan, özellikle de yeni teknolojiden kaynaklanan verimlilik artışı sınırlı kalıyor. Kent ekonomisindeki ortalama verimlilik ve gelir daha yavaş yükseliyor. Bu süreci kent ekonomisinde ekstsansif büyüme olarak da adlandırabiliriz.

Türkiye'de son 60 yıla damgasını vuran ekstsansif büyümeyi başka biçimlerde de ifade etmek mümkün. Büyümenin kaynakları araştırıldığında, büyüme muhasebesi türünden hesaplamalar yapıldığında, ortalama gelirlerde görülen artışların kaynakların daha verimli olarak kullanılmasına değil, kaynak mobilizasyonuna dayandığı görülüyor. Gelirlerdeki artış emeğin verimliliğin daha yüksek olduğu kent ekonomisine aktarılabilesinden ve kişi başına sermaye miktarının artmasından kaynaklanıyor. Buna karşılık, varolan kaynakların daha verimli kullanılması yolunda fazla mesafe alınmamış. Diğer gelişmekte olan ülkelerde de buna benzer bir durum ortaya çıkıyor. Oysa iktisadi büyüme yazınıdaki sonuçlar büyümeyi hızlandırmak için, varolan kaynakların daha verimli kullanılmasının en önemli koşul olduğunu gösteriyor.

Bölüşüm Endeksine Doğru

Cumhuriyet dönemi boyunca, özellikle de İkinci Dünya Savaşı sonrasında dönemde Türkiye ekonomisinin en önemli özelliklerinden birinin tarım ile tarım-dışı kesimler arasındaki büyük verimlilik ve gelir

farkları olduğunu ve yine aynı dönemde tarımdan tarım-dışı kesime hızlı sayılabilecek bir geçiş yaşandığını dikkate alarak, uzun dönemli bölüşüm tablosunu üç ayrı unsur halinde ele almak gerekir.

a) tarım içi bölüşüm

b) tarım ile tarım-dışı sektörler arasındaki ortalama gelir farklılıkları ve

c) tarım-dışı sektör içindeki gelirin bölüşümü.

Bu üç unsurun görece ağırlıklarının zaman içinde değiştiğini de hatırlatalım. 1950'li yıllara kadar bu üç unsur içinde ilk ikisi daha önemliydi. Kentleşme ile birlikte ikinci ve nihayet 180'lerden bu yana üçüncü unsurun önemi giderek artmıştır. İkinci Dünya Savaşı öncesinde Türkiye'de bölüşüm meseleleri daha çok ilk iki unsur çerçevesinde tartışılırken, bugün bölüşüm tartışmaları yapıldığında, birinci unsur ne dereceye hiç dikkate alınmamakta, ilgi ikinci ve özellikle de üçüncü unsur üzerinde yoğunlaşmaktadır.

Şimdi bu üç unsuru ayrı ayrı ele almaya başlayabiliriz. Tarım kesiminin içindeki bölüşüm konusunda verilerimiz son derece sınırlıdır. Tarım kesiminin içindeki bölüşüm tablosunda en büyük etkenin toprak mülkiyetinin ve ikinci derecede de toprak kullanımının dağılımı olduğu söylenebilir. Toprak mülkiyetinin dağılımı konusunda sadece son 30-40 yılda bir miktar bilgi edinebiliyoruz. Bu veriler toprak mülkiyetindeki dağılımın zaman içinde çok değişmediğini izlenimini veriyor. Kısacası, küçük-orta mülkiyetin ve küçük üreticiliğin egemen olduğu tarım kesiminin içindeki bölüşümün son yüzyılda tarım ile tarım-dışı kesimler arasındaki farklara ve kent ekonomisi içindeki bölüşüme kıyasla çok daha istikrarlı olduğu, daha az değiştiği söylenebilir. Hem verilerin hem de zaman içindeki değişimin sınırlı kalması nedeniyle, tarım-çerçevesi bölüşümü endekslere dahil etmiyorum. Ancak ileride tatmin edici bir gösterge bulabilirsek, onu dikkate almaya hazırım.

Ülke ölçeğindeki bölüşüm tablosunu yansıtan ikinci unsur olan tarım ile tarım-dışı kesimler arasındaki ortalama gelir fark-

lılıklarını yukarıda sözünü ettiğim Kuznets K oranı aracılığıyla ile izlemek mümkün. Kuznets K oranındaki artışlar tarımla tarım dışı sektörün arasındaki farkın açıldığı, K oranındaki düşüşler ise iki kesim arasındaki farkın azaldığı anlamına geliyor.

Kuznets K oranının hesaplarken ortaya çıkan bir diğer sorun da milli gelir hesaplarında son dönemde yapılan revizyonlardır. Milli gelir hesaplarıyla uğraşanların bildiği gibi, DİE son yıllarda 1968'den sonraki dönem için yeni bir milli gelir dizisi üretti, fakat bu dizi 1968 öncesi dönem için geriye doğru uzatılmadı. (DİE, 2003) Oysa uzun dönemli karşılaştırmalar için revize edilen milli gelir dizilerini geriye doğru taşımak gerekiyor. Burada sunduğum Şekillerde 1968 sonrası için yapılan revizyonu doğru kabul ederek dizileri önce 1948 yılına, daha sonra da 1923 yılına kadar düzelterek taşıdım. Böyle bir revizyon, kaçınılmaz olarak, ortaya biraz farklı sonuçlar çıkarıyor. (Şekil 4)

Ancak, hangi diziyi kullanırsak kullanalım, tarım ile tarım-dışı kesimler arasındaki farklılıkların 1950 öncesinde daha büyük olduğu, 1950-80 döneminde azaldığı, 1980 sonrasında tekrar arttıktan sonra son yıllarda gerilemeye başladığı görülüyor. Bu tabloyu iç ve dış gelişmeleri dikkate alarak açıklamak mümkün. İki dünya savaşı arasında bir dünya bunalımı var ve bu dönemde fiyatlar keskin biçimde tarım aleyhine dönmüş. Buna karşılık, İkinci Dünya Savaşı sonrasında fiyatlar tarım lehine toparlanıyor, yeni teknolojinin desteğiyle üretimde önemli artışlar oluyor ve nihayet kente göçlerin başlaması, tarımda emek verimliliğini artırıyor. Şekil 4'de 1980'lerdeki askeri rejim ve ANAP dönemindeki tarım politikalarının sonuçlarını da izlemek mümkün. Tarımla ve tarım-dışı kesim arasındaki gelir farklılıklarının arttığı görülüyor.

Burada ufak bir parantez açmak istiyorum. Bu çalışmada mümkün olduğu ölçüde resmi istatistikleri kullanmaya, resmi dizilerde çok fazla düzeltme yapmamaya çalıştım. İşgücü konusunda ben de DİE

gibi Tuncer Bulutay'ın ürettiği dizileri kullandım. Bu dizilerde kadınlar tarım kesimindeki aile işletmesinde çalışıyorlar işgücüne dahil gözükmüyorlar, ancak kente geldikleri zaman eğer evin dışında gelir getiren bir işte çalışmıyorlarsa, iş gücünün dışına çıkıyorlar. Bu nedenle de tarımın işgücündeki ağırlığı yüksek oluyor. 1950 öncesinde kır nüfusunun Türkiye'de toplam nüfus içindeki oranı yüzde 75 civarında iken, tarımın toplam işgücü içindeki payı, yüzde 90'a yakın gözükmüyor. (Bulutay, 1995) Bu durum önemli bir sapmaya yol açıyor, tarım kesimindeki emek verimliliği daha düşük çıkıyor, tarımla tarım dışı üretim arasındaki farklılıkları verimlilik ve ortalama gelir farklılıklarım daha da büyük gösteriyor. Tarım ve tarım-dışı kesimler arasındaki eşitsizlikleri özellikle İkinci Dünya Savaşı öncesindeki dönemde daha da büyük gösteren bu işgücü dizilerini kır ve kent nüfuslarını temel alarak bir miktar revize ettim, törpüledim.

Ülke ölçeğinde bölüşüm tablosunda üçüncü unsur ise kent ekonomisi içindeki bölüşümdür. Burada da ilk hedef eldeki verilerle oluşturulabilecek ve yüzyıl izlenebilecek bir gösterge bulabilmektir. Konuyu basitleştirmeye çalışırsak, kent ekonomisi ya da tarım-dışı kesimde bölüşüm deyince

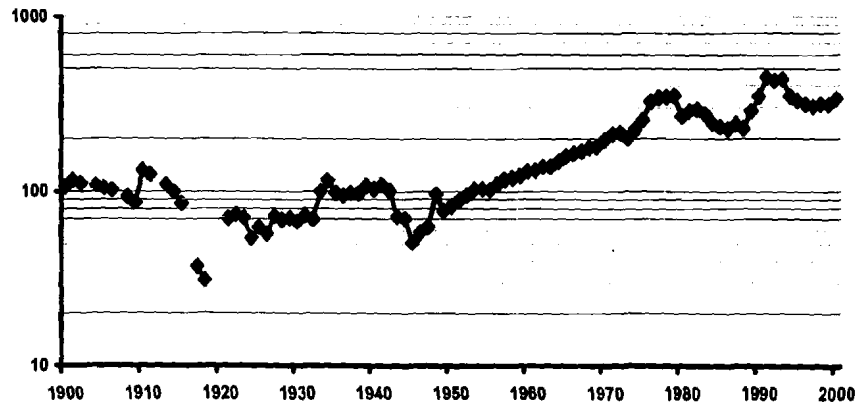
esas olarak iki unsurdan söz ediyoruz. Bunlardan biri emeğin payıdır, diğeri ise çeşitli şekillerde tanımlanabilse de esas olarak sermayenin payıdır. Gerçi Türkiye'de kent ekonomisi içinde kendi hesabına çalışan ve toplam gelirleri hem emek hem de sermaye gelirlerinden oluşan bir hayli büyük bir nüfus var ama örneğin bir bakkalın gelirlerini de, en sonunda, emek ve sermaye gelirleri olarak düşünmek mümkün.

Sermayenin toplam üretim içindeki payını hesaplayabilmek kolay değil. Buna karşılık, elimizdeki ücret dizilerinden yararlanarak tarım-dışı kesimde emeğin toplam üretim içindeki payı için bir gösterge oluşturmak daha kolay gözükmüyor. Bu nedenle biz kent kesimindeki kişi başına gelir ya da pasta içinde emeğin payını hesaplamaya yöneldik. Reel ücretlerin kent ekonomisinde çalışan kişi başına gelire payını yansıtan ve eldeki verilerden üretilebilecek şu orana ulaştık:

imalat sanayiinde reel ücretler/ kent ekonomisinde kişi başına gelir

Bu oranın tarım-dışı kesimde emeğin payını tam yansıtmadığı söylenebilir. Onun için bundan daha iyi ve aynı derecede basit bir gösterge bulabilirsek, onu kullanmaya da hazırım. Ancak şimdilik elimizdeki en iyi ücret dizisi imalat sanayiindeki ücretlerdir.

Şekil 5 : Türkiye'de İmalat Sanayiinde Reel Ücretler, 1900-2000
1914=100



Şekil 5'de sunulan bu dizi 1923-1982 dönemi için Tuncer Bulutay tarafından hazırlanmıştır. Daha sonraki dönem için DİE ücret dizileri ile ilişkilendirilmiştir. (Bulutay, 1995) Dönemler arası karşılaştırmalara olanak sağlamak amacıyla, daha önceki çalışmalarımı kullanarak diziyi Osmanlı dönemine doğru geriye uzattım.

Tarım-dışı kesimde emeğin payını yansıtan bir göstergeye ulaşabilmek için, reel ücret dizisini tarım-dışı kesimde ortalama gelire bölmek gerekiyor. Bu yeni gösterge Şekil 6'da sunulmaktadır. Şekil 6'daki eğrinin bir endeks olduğunu, kent ekonomisi içinde emeğin mutlak payını yansıtmadığını belirtelim. Emeğin tarım-dışı kesimdeki payı 1950 öncesinde düşük gözükmüyor, 1950 ile 1980 arasında hızlı bir artış var. Bu gelişme, sosyal bilimlerin yazınımda popülizm olarak adlandırılan iktisat politikalarının bir sonucu.

Kent ekonomisi içinde emeğin payında 1970'lerin sonlarından itibaren düşüş ve 1980'lerin sonunda 90'ların başında hızlı bir yükseliş var. Kullandığım imalat sanayii reel ücretleri dizisi bu dalgalanmayı büyük olasılıkla abartarak veriyor. Diğer emek

gelirlerindeki dalgalanmanın daha sınırlı kaldığı düşünülebilir. Ancak kullandığımız göstergede 1980 sonrasında emek gelirlerinin kent ekonomisi içindeki payında genel eğilimin düşüş olduğu açıkça görülüyor. (Şekil 6)

Sonuçların Değerlendirilmesi

Böylece Cumhuriyet döneminde ülke ölçeğindeki bölüşüm tablosunu izleyebilmek için kullanacağımız iki basit göstergeye ulaştık:

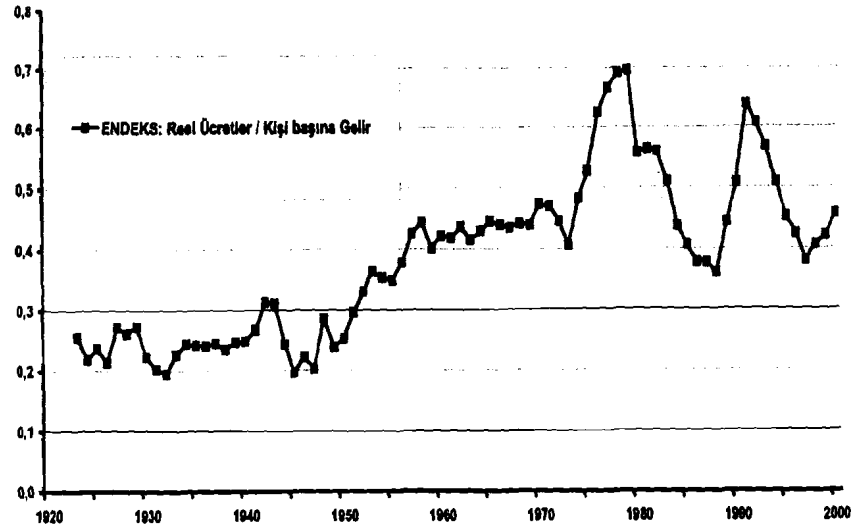
a) Tarım ile tarım-dışı kesim arasındaki farklar ve b) tarım-dışı kesimde emeğin payı.

Yukarıda tanımladığımız Kuznets K oranının tersine çevirerek 1/ Kuznets K olarak ifade edersek, her iki göstergedeki yükselişler ülke çapında gelir bölüşümünün daha eşit olması, düşüşler ise gelir bölüşümünün daha eşitsiz olması anlamına gelecektir.

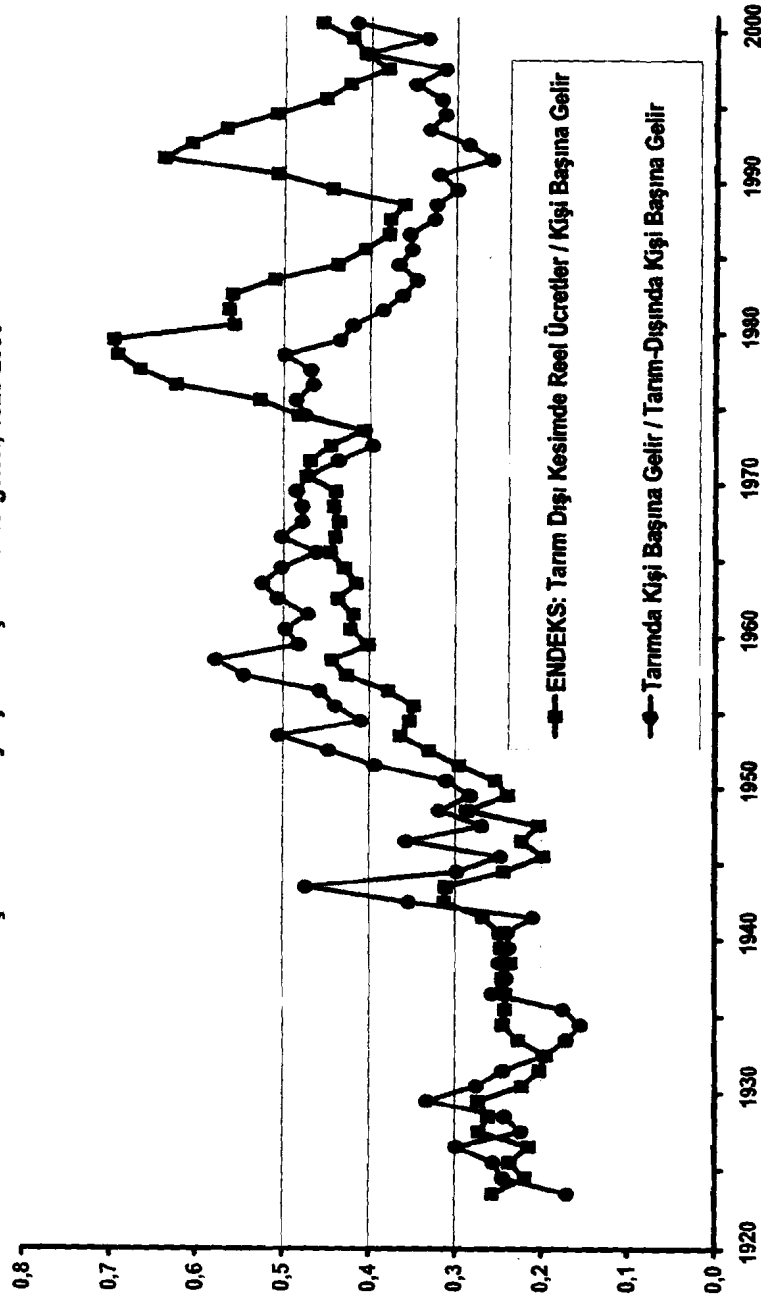
Şekil 7'de iki göstergelyi birlikte sunuyorum. Bu Şekil bize Cumhuriyet Türkiye'sinde gelir bölüşümünün zaman içindeki değişimi konusunda ilginç gözlemler yapma olanağını veriyor.

İlk bakışta birbirinden farklı kesimlerdeki bölüşüm süreçlerini yansıtan bu iki

Şekil 6: Türkiye'de Tarım-Dışı Kesimde Emeğin Payı, 1923-2000



Şekil 7 : Türkiye için Bölüşüm Göstergeleri, 1923-2000



gösterge aslında 20. yüzyıl boyunca önemli paralellikler göstermiştir. Bir başka deyişle, tarım ile tarım-dışı sektör arasındaki gelir farklılıkları ile tarım-dışı kesimin içindeki eşitsizliklerin zaman içinde birlikte yükseldiği ve birlikte düştüğü anlaşılıyor.

Şimdi bu gelişmeleri üç büyük dönem çerçevesinde izleyelim. İkinci Dünya Savaşı'nın sonuna ya da 1950'ye kadarki dönemde tarım ile tarım-dışı kesimler arasındaki farklar büyük ve tarım-dışı kesimde ücretler ile emeğin payı düşüktür. Bu dönemde, dünya bunalımının da etkisiyle, ülke ölçeğindeki gelir eşitsizliklerinin yüksek olduğu anlaşılıyor.

1950-1980 arasında ise tarım ile tarım dışı kesim arasındaki farklılıklar azalıyor ve kent ekonomisi içinde emeğin payı yükseliyor. Ülke ölçeğinde gelir dağılımı daha dengeli, daha eşit hale geliyor.

1980 sonrasında ise, 1987-88 sonrasında başlayan ve Özal'ın populizm dalgasına denk düşen büyük dalgalanma dışında, hem tarım ile tarım-dışı kesim arasındaki farklar artma eğilimi içinde, hem de emeğin kent ekonomisi içindeki payı azalma eğilimi içinde. İki temel gösterge de ülke ölçeğindeki eşitsizlikleri artırıcı yönde hareket ediyor.

Cumhuriyet döneminde Türkiye'de kişi başına gelir Birinci Dünya Savaşı öncesine göre en az 5 kat artış gösterdi. İkinci Dünya Savaşından sonra hızlı kentleşmenin de katkısıyla kişi başına gelir daha hızlı artmaya başladı. Basit göstergeler kullanıla-

rak ulaştığımız sonuçlar, Türkiye'de gelir bölüşümünün en dengeli olduğu dönemin İkinci Dünya Savaşı sonrasındaki çok partili, ithal ikamesi dönemi olduğuna işaret ediyor. Ayrıca, kullandığımız iki temel göstergenin Cumhuriyet dönemi boyunca büyük ölçüde birlikte hareket etmesi bize gelir bölüşümünün siyasal rejimin niteliği ile yakından ilişkili olduğunu hatırlatıyor. Tek parti dönemleri yahut askeri rejim dönemleri ülke ölçeğinde eşitsizliklerin arttığı dönemler olmuş. Buna karşılık, çok partili dönemler, popülist politikaların izlendiği, gelirin genellikle daha dengeli dağıldığı dönemler. Bu tablo, siyasetin gelir bölüşümü sonuçları üzerinde bir hayli etkili olduğunu da gösteriyor.

Şekil 7'de sunduğum iki göstergelyi izlerken iki eğrinin görelî önemlerinin zaman içinde sabit kalmadığını altını tekrar çiziyim. Yüzyılın ilk yarısında ülke ölçeğindeki gelir bölüşümünde tarım-İçi bölüşüm ve tarım ile tarım-dışı kesimler arasındaki ortalama gelir farklılıklarının ağır basarken, İkinci Dünya Savaşı ve özellikle de 1980 sonrasında emeğin tarımdan tarım-dışı kesime kaymasıyla birlikte tarım-İçi gelir farklılıklarının önemini yitirirken, tarım-dışı kesim içindeki gelir farklılıklarının ülke ölçeğindeki bölüşüm tablosunda damgasını vurmuştur. Daha ileride bu iki göstergelyi zaman içinde değişen nüfus ağırlıklarıyla birleştirerek ülke ölçeğindeki bölüşüm tablosu için bir tane bileşik endekse ulaşmak anlamlı olabilir.

Kaynakça

Bulutay, Tuncer, *Türkiye'de İstihdam, İşsizlik ve Ücretler*, International Labour Office, 1995, Ankara.

Devlet İstatistik Enstitüsü, *İstatistik Göstergeleri, 1923-2002*, Ankara, 2003.

Kuznets, Simon, *Modern Economic Growth*, New Haven, 1966.

Maddison, Angus, *The World Economy: Historical Statistics*, OECD Development Studies Centre, Paris, 2003.

Pamuk, Şevket, "Karşılaştırmalı Açından Türkiye'de İktisadi Büyüme, 1880-2000" A.H. Köse, F. Şenses ve E. Yeldan (derl.), *Küresel Düzen: Birikim, Devlet ve Sınıflar*, İstanbul, 2003, s. 383-398.

Pamuk, Şevket, "Estimating Economic Growth in the Middle East since 1820", *The Journal of Economic History* 'de yayınlanacak makale, 2005.